

Notes :

- (1) Inédit, étude S. Raux in Jung, Bel, en cours.
- (2) Inédit, étude S. Raux in Guillaume, en cours.
- (3) Nous remercions ici Frédéric Chandevau, Inrap Méditerranée, pour cette information et l'illustration de l'objet (voir Chandevau, en cours).
- (4) Inédit, étude V. Forest, en cours in Breuil, Houix, en cours. Nous remercions particulièrement nos collègues J.-Y. Breuil et B. Houix de leur aide dans la mise à jour des données chrono-stratigraphiques du site en cours d'étude et de leurs suggestions dans la présentation des résultats.
- (5) Ces îlots et ces voies du Haut-Empire délimitent peu ou prou les zones de fouilles.

Bibliographie :

- Bertrand 2008 : I. Bertrand, Peignes et étuis en os de bois de cerf du théâtre de Drevant (Cher). In : I. Bertrand dir., *Le travail de l'os, du bois de cerf et de la corne à l'époque romaine : un artisanat en marge ? Actes de la table ronde Instrumentum*, Chauvigny (Vienne, F), 8-9 déc. 2005 (Monographies Instrumentum 34). Chauvigny-Montagnac 2008, 187-193.
- Bertrand, Robin 2006 : I. Bertrand, K. Robin, Une fusaïole en bois de cerf, villa du "Moulin de Chez Bret" à Jonzac (Charente-Maritime, F), *Bulletin Instrumentum* 24, déc. 2006, 14.
- Blaizot et al. 2008 : F. Blaizot, S. Raux, C. Bonnet, E. Henry, V. Forest, P. Ecard, C. Jorda, G. Macabéo,

L'ensemble funéraire rural de Malbosc (Montpellier, Hérault) : pratiques funéraires de l'Antiquité tardive, *Revue Archéologique de Narbonnaise* 41, 2008, 53-152.

Breuil, Houix, en cours : J.-Y. Breuil, B. Houix dir., *Le site du "Parking Jean Jaurès" à Nîmes (Gard)*. Rapport Final d'Opération de Fouilles Préventives, INRAP Méditerranée, SRA Languedoc-Roussillon, en cours.

Chandevau, en cours : F. Chandevau, La tabletterie. In : D. Rigal dir., *La fouille préventive des Allées Fénélon à Cahors*. Rapport Final d'Opération de Fouilles Préventives INRAP, en cours.

Cribellier, Bertrand 2008 : C. Cribellier, I. Bertrand, Un artisanat de l'Antiquité tardive dans le théâtre de l'agglomération antique de Drevant (Cher). La production de fusaïoles et autres objets en bois de cerf et os. In : I. Bertrand dir., *Le travail de l'os, du bois de cerf et de la corne à l'époque romaine : un artisanat en marge ? Actes de la table ronde Instrumentum*, Chauvigny (Vienne, F), 8-9 déc. 2005 (Monographies Instrumentum 34). Chauvigny-Montagnac 2008, 165-185.

Deschler-Erb 2005 : S. Deschler-Erb, Borderline production : a late Roman antler workshop in Eastern Switzerland. In : H. Luik, A.M. Choyke, C.E. Batey, L. Lõugas dir., *From Hooves to Horns, from Mollusc to Mammoth, Manufacture and use of bone Artefacts from Prehistoric Times to the Présent*. Proceedings of the 4th Meeting of the ICAZ Worked Bone Research Group at Tallinn, 26-31 august 2003, Tallinn 2005, 207-214.

Guillaume, en cours : M. Guillaume dir., *Carcassonne, Lotissement La Badarel 2, La colline de Montredon : du*

Néolithique final à la villa antique. Rapport Final d'Opération de Fouilles Préventives, INRAP Méditerranée, SRA Languedoc-Roussillon, en cours.

Jung, Bel, en cours : C. Jung, V. Bel dir., *Le site des "Cresses Basses" à Montblanc (Hérault)*. Rapport Final d'Opération de Fouilles Préventives, INRAP Méditerranée, SRA Languedoc-Roussillon, en cours.

Manniez 1999 : Y. Manniez, *Les pratiques funéraires en Narbonnaise méditerranéenne (partie occidentale) du IIIe au VIIIe s.* Thèse de doctorat sous la direction de Jean Guyon, Université Aix-Marseille I - Université de Provence, 1999, 3 vol.

Riha 1982 : E. Riha, *Die römischen Löffel aus Augst und Kaiseraugst*. Forschungen in Augst, Band 5, Augst 1982.

Rodet-Belarbi, Mallet 2006-2007 : I. Rodet-Belarbi, F. Mallet, Le travail du bois de cerf à Villeparisis (Seine-et-Marne) : un dépotoir au sein d'un atelier de potiers du Bas-Empire, *Revue Archéologique du Centre de la France* [En ligne], t. 45-46, 2006-2007, 33 p., mis en ligne le 8 avril 2008. URL : <http://racf.revues.org/793>.

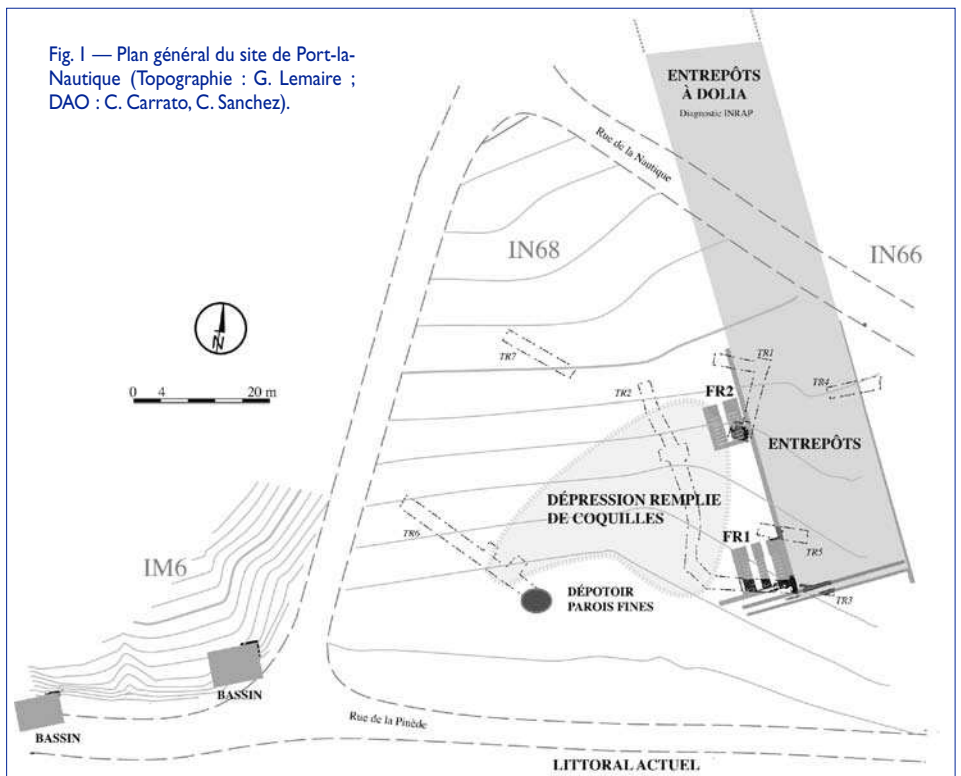
Rodet-Belarbi, Van Ossel 2009 : I. Rodet-Belarbi, P. Van Ossel, Peignes dans l'Antiquité tardive : os, bois de cerf ou ivoire ?, *Bulletin Instrumentum* 30, déc. 2009, 33-34.

Thuet 2003 : A. Thuet, Un atelier de production de peignes en bois de cerf de la fin de l'Antiquité tardive à Saint-Clair-sur-Epte (Eure). In : I. Riddler dir., *Materials of manufacture. The choice of materials in the working of bone and antler in northern and central Europe during the first millennium AD* (BAR International Series 1193), Oxford 2003, 25-39.

Quelques objets fonctionnels sur le site de débarcadère antique de Port-la-Nautique à Narbonne (F, Aude)

St. Raux, C. Sanchez, C. Léger

Situé à 4 km au sud de la ville de Narbonne, au bord des étangs de Bages et de Sigean, Port-la-Nautique a livré des vestiges terrestres et subaquatiques illustrant son activité de débarcadère à l'époque romaine (fig. 1). Dès 1903 (Poncin, Guy 1955), la concentration de céramiques sigillées met en exergue la spécificité du contexte. Le développement des fouilles subaquatiques, livrant de nombreux rejets de transbordement (Bouscaras 1994), et un bâtiment en grand appareil interprété comme un quai muni d'un édifice (Falgüera et al. 2003), ont confirmé le rôle portuaire de ce secteur tout en soulignant une chronologie courte, entre 30 av. et 70 ap. J.-C. En 2010, des fouilles préventives Inrap dirigées par O. Ginouvez mettent en évidence un grand entrepôt avec des *dolia* (Ginouvez et al. 2010). En contrebas de la parcelle sondée, une fouille programmée dirigée par C. Sanchez en 2010, dans le cadre du PCR sur les ports antiques de Narbonne, a permis d'observer la continuité des entrepôts mais également des fours de potiers et des déchets de tris de coquillages (Sanchez et al. 2010). Le mobilier mis au jour au cours de cette fouille provient des niveaux d'abandon des entrepôts ou d'un dépotoir de coquilles, où les sigillées sud-gauloises ont également été retrouvées en grand nombre. Elles confirment toujours un abandon de cette zone autour des années 60-70 ap. J.-C. La datation haute proposée pour le début de l'occupation est, quant à elle, corroborée par un Dupondius de Nîmes au crocodile de type Ib, frappé entre 16 et 10 av. J.-C. (RPC I, 523 ; RIC I, 155-157 ; LT 2778 ; Veyrac 1998)⁽¹⁾. Le contexte de Port-la-Nautique offre un instantané d'une zone portuaire où



se déroulent des activités commerciales, artisanales mais également l'exploitation des produits de la mer.

Les mobiliers de l'*instrumentum* sont en nombre limité (fig. 2), mais certains d'entre eux illustrent bien les activités pratiquées sur le site (cf. Catalogue et fig. 3).

Parmi le mobilier en fer, un fragment d'hipposandale (fig. 3, n° 1) attribuable au type Manning I (Manning 1985, fig. 16) à rabats latéraux et talonnière indépendante à crochet évoque le transport des hommes et des marchandises et la proximité d'une voie carrossable. Cet objet a été trouvé dans un des entrepôts, à proximité d'un axe de circulation se dirigeant vers le port. D'utilisation particulièrement étendue en

Bretagne et Germanie romaines ainsi que dans la moitié nord de la Gaule, l'hipposandale traduit la présence de milieux humides (Feugère et al. 1992, 88), ce qui s'applique ici parfaitement à un site littoral.

Les transactions commerciales peuvent être représentées par un petit poids en plomb de forme cylindrique irrégulière (fig. 3, n° 2), d'une masse de 113 g, ce qui peut se traduire par quatre-vingt-seize scrupula ou 4 onces (1 scrupulum = 1/3 de drachme ou 1/24 d'once = 1,13 g). On signalera également la présence d'une épingle en os de type Béal A.XX1.2 (Béal 1983, 222-224), à tête en forme de main tenant une palette rectangulaire (fig. 3, n° 3), pour laquelle une fonction plus probable de stylet que d'élément de coiffure est à retenir⁽²⁾. La pointe, parfois émoussée ou

All. Cu	us 2001	2 clous
		3 tiges de clous
		1 tôle enroulée sur elle-même
	us 4004	1 clou
	us 5004	1 hameçon
Fer	us 1012	1 crampon en U
		1 clou
	us 2001	1 anneau
		1 couteau
	us 3002	2 clous
	us 4001	1 clou
	us 4004	1 fr. de plaque
	us 4005	1 fr. d'hipposandale
	us 4010	1 clou et 1 tige de clou
	us 5000	1 clou
	Plomb	us 1000
us 1012		1 lest de filet
Os	us 2001	1 fr. de couvercle de boîte
	us 3003	1 fr. de fût d'épingle ou d'aiguille
	us 4010	1 épingle/stylet
Verre	us 1012	1 fond de balsamaire ind.
	us 1013	1 bord de coupe ls. 3 (4 fr.)
	us 2000	1 bord de coupe ls. 17
	us 3004	1 fond de bouteille ls. 51
	us 4010	1 bord de coupe ls. 3 (2 fr.)

Fig. 2 — Inventaire des mobiliers de l'Instrumentum.

retailée en biseau, sert à tracer des caractères dans la cire tandis que la palette permet, comme sur les parallèles connus en bronze et en fer, d'effacer les erreurs par écrasement. Cette hypothèse a été émise au sujet de quelques individus poitevins (Bertrand 2008, 115-116, fig. 19, n° 1 et 2) et peut sans doute également être appliquée à l'exemplaire mis au jour dans le sanctuaire du Gué-de-Sciaux à Antigny (Vienne) (Bertrand 2000, 93, n° 160, pl. 7). Dans tous les cas, la nature du site de découverte influe sur l'interprétation fonctionnelle de l'objet, comme par exemple une zone commerciale ou un espace votif où les opérations marchandes et les offrandes sont notifiées. Les épingles à palette seraient alors à dissocier de celles à tête en forme de main, dont trois doigts disposés en pince soutiennent une petite sphère ou autre objet (Schenk 2008, 184-185, fig. 105, n° 319 et 320, fig. 105) ; elles peuvent être considérées soit comme des stylets, soit comme des instruments à double usage ou dont la fonction de stylet serait le fait d'un recyclage. Il reste que les épingles de type Béal A.XXI. à têtes figurées (buste, main, oiseau, pomme de pin) sont beaucoup moins fréquentes que celles de type Béal A.XX à têtes à décor géométrique ou mouluré et que la présence d'un exemplaire à palette sur un site d'entrepôt littoral induit à l'identifier comme un instrument de l'écriture. Le poids en plomb et le stylet ont été découverts dans les entrepôts.

Dans le contexte du dépotoir de coquillages⁽³⁾, les clous de fixation en bronze (fig. 3, n° 4-5) de type Feugère D2 (Chapon et al. 2004) peuvent être attri-

bues au domaine de la construction navale plutôt qu'à l'ameublement. Pour rester dans le domaine maritime, un hameçon en alliage cuivreux (fig. 3, n° 6) et un lest de filet en plomb (fig. 3, n° 7) sont liés aux activités halieutiques et un couteau en fer (fig. 3, n° 8) de type 8 (Manning 1985, 109, fig. 28), d'une longueur restituée de 19 cm, pourrait évoquer une activité de débitage (des produits de la pêche ?) ou une utilisation dans le cadre d'activités artisanales plutôt qu'un instrument d'usage domestique.

Le reste du mobilier en fer appartient au domaine immobilier avec un crampon de fixation en U, un anneau et quelques clous et fragments de ferrure. On note également la présence d'une petite plaquette en os (20 x 35 x 3 mm) recouverte d'une tôle de bronze : il pourrait s'agir d'un fragment de couvercle à glissière de boîte composite en os, constituée de panneaux rectangulaires assemblés ; les fragments de panneau ou de couvercle sont plus fréquemment mentionnés que les exemplaires conservés dans leur intégralité ; de petites dimensions du fait de leur matériau constitutif, ces boîtes pouvaient conserver des bijoux ou de petits instruments de toilette (Schenk 2008, 101-102).

Quelques récipients en verre, enfin, sont issus des divers contextes du site et on peut s'étonner de leur présence sur un lieu exempt d'autres artefacts à caractère domestique. Il s'agit de vaisselle en verre naturel moulé, aux parois épaisses : deux bords de coupe côtelée de type Isings 3a/AR 2.1 (Isings 1957 ; Rütli 1991) ; un bord de coupe côtelée de type Isings 17/AR 28 ; un fond de bouteille à panse circulaire de type Isings 51/AR 160. Le répertoire de la vaisselle de table fréquent sur les sites à vocation résidentielle, comprenant des assiettes et surtout de fins gobelets en verre soufflé, n'est ici pas représenté. On peut imaginer que ces vases à parois solides pouvaient être utilisés de préférence à une vaisselle en verre fine, par les artisans travaillant sur le site pour la distribution des boissons.

L'ensemble peut donc sembler quantitativement négligeable et de nature éclectique, mais sa composition donne finalement une image orientée de l'occupation du site et s'avère d'une relative pertinence fonctionnelle, mettant en lumière le transport, les transactions commerciales et la pêche. Ce constat repose sur le caractère ponctuel de interventions terrestres sur le site de Port-la-Nautique qui ont souvent concerné des contextes particuliers. La répartition des objets de l'intervention en 2010 montre qu'ils se retrouvent essentiellement dans les entrepôts ou dans le dépotoir de coquillages qui ont été fouillés sur des surfaces réduites (50 m² sondés sur une surface estimée de 480 m² pour le dépotoir). Les fouilles de 2010 confirment le potentiel archéologique de Port-la-Nautique, site exceptionnel par la concentration des activités productrices et commerciales sur un siècle avec un pic d'activités dans les années 20-50 ap. J.-C.

Catalogue (fig. 3)

1. Fragment d'hipposandale en fer, de type Manning I. L'avant de la semelle rectangulaire, l'extrémité en crochet de la talonnière ainsi que les ailettes latérales manquent. L. act. : 66 mm ; l. act. : 65 mm (us 4005).
2. Petit poids cylindrique en plomb. Diam. max : 32 mm ; Ht. : 14 mm ; Poids : 113 g (us 1000-nord).
3. Épingle / stylet en os à tête en forme de main tenant entre le pouce et les doigts tendus une palette rectangulaire. Le fût est souligné dans sa partie supérieure par deux stries parallèles. L. : 104 mm (us 4010).
- 4-5. Clous de fixation en bronze de type Feugère D2, dont l'un est complet. Têtes légèrement bombées à revers équipé de picots ; tiges à section carrée. L. : 84 mm (us 6001) et 77 mm (us 2001).
6. Hameçon en bronze filiforme, à empile martelée et dard bien individualisé. Ht. : 30 mm (us 5004).
7. lest de filet de pêche en plomb. L. : 81 mm ; section ovale (13 x 9 mm) (us 1012).

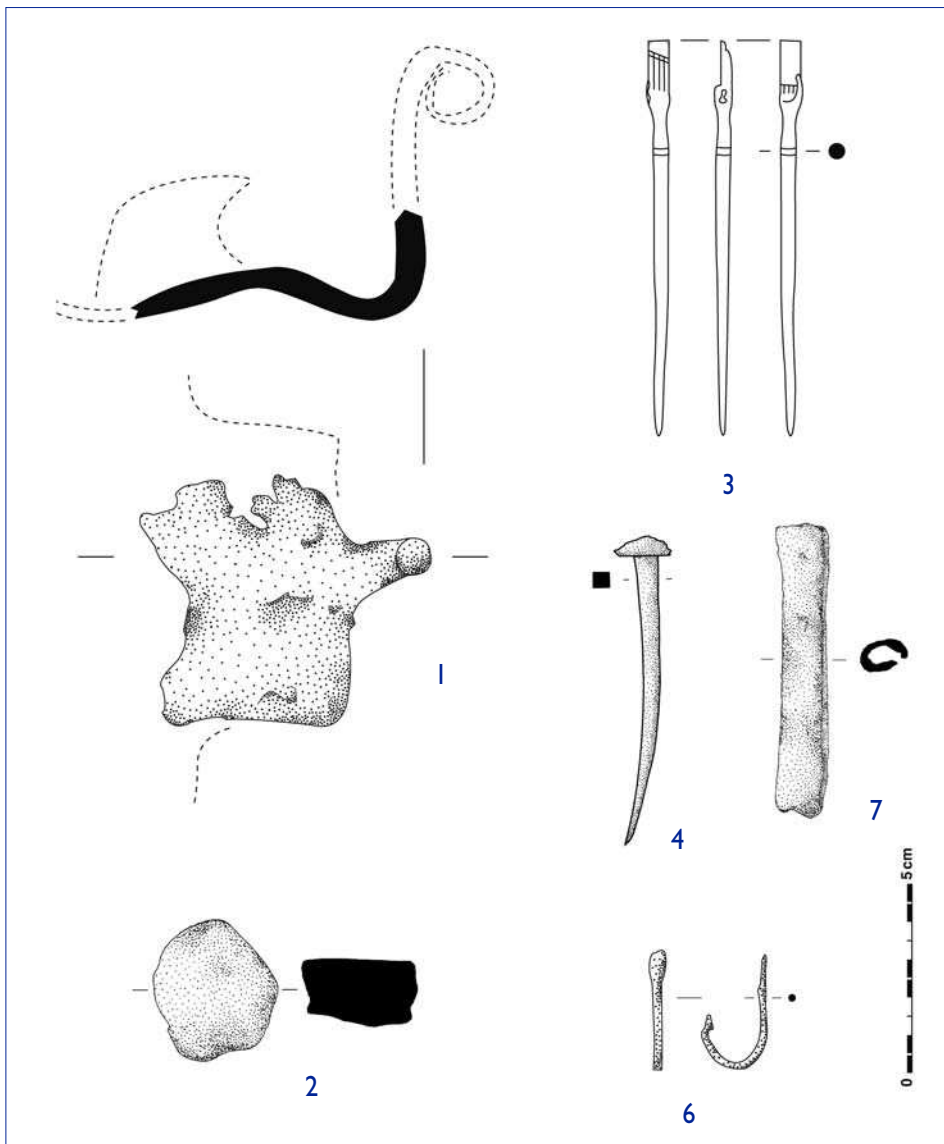


Fig. 3 — Objets en relation avec l'activité portuaire : transport (n° 1), commerce (n° 2 et 3), navigation et halieutique (n° 4 à 7) (Dessins : C. Léger).

8. Couteau en fer de type Manning 8, en deux fragments non jointifs. Lame triangulaire, d'une longueur restituée de 15 cm et d'une largeur maximum de 40 mm ; soie à section quadrangulaire formant un angle à 45 ° avec l'axe du tranchant droit. L. tot. restitu. : 19 cm (us 2001).

Stéphanie Raux
Inrap Méditerranée, UMR 5140 /TP2C
stephanie.raux@inrap.fr

Corinne Sanchez
CNRS, UMR 5140 /TP2C
corinne.sanchez@montp.cnrs.fr

Claire Léger
Master 2 professionnel conservation et
gestion des collections muséales
UPV Montpellier III, UMR 5140 /TP2C
claire.leger@wanadoo.fr

Notes :

(1) Nous remercions ici M.-L. Berdeaux-Le Brazidec, associée à l'UMR 5140 pour l'identification de cette monnaie.

(2) Certains des fuseaux en os de type Béal A.XVIII.6 et les épingles à cheveux de type Béal A.XX.18 sont aujourd'hui identifiés comme des stylets (Božič, Feugère 2004, fig. 26).

(3) L'étude réalisée par A. Bardot et X. Forest sur cet amas de coquillages a permis de mettre en évidence qu'ils correspondaient à des déchets de tri (In Sanchez et al. 2010).

Bibliographie :

Béal 1983 : J.-C. Béal, *Catalogue des objets de tabletterie du Musée de la Civilisation Gallo-Romaine de Lyon* (Centre d'Ét. Rom. et Gallo-Rom., Lyon III, NS n° 1), Lyon 1983.

Bertrand 2000 : I. Bertrand, Le petit mobilier du sanctuaire gallo-romain du Gué-de-Sciaux (Antigny, Vienne) : Étude des objets de parure et de toilette. In : I. Bertrand dir., *Actualité de la recherche sur le mobilier romain non céramique*. Actes du colloque, Chauvigny (23-24 octobre 1998), Éd. Association des Publications Chauvinoises (Mémoire XVIII), Chauvigny 2000, 71-101.

Bertrand 2008 : I. Bertrand, Le travail de l'os et du bois de cerf à Lemonum (Poitiers, F) : lieux de production et objets finis. Un état des données. In : I. Bertrand dir., *Le travail de l'os, du bois de cerf et de la corne à l'époque romaine : un artisanat en marge ?* Actes de la table ronde *Instrumentum*, Chauvigny, 8-9 déc. 2005 (Monographies *Instrumentum* 34). Chauvigny-Montagnac 2008, 101-144.

Bouscaras 1994 : A. Bouscaras, Sondages archéologiques à Port-la-Nautique, *Bull. Com. Arch. de Narb.* 45, 1994, 121-124.

Božič, Feugère 2004 : D. Božič, M. Feugère, Les instruments de l'écriture, *Gallia* 61, 2004, 21-41.

Chapon et al. 2004 : Ph. Chapon, J. Bussière, L. Delattre, M. Feugère, A. Richier, A. Roth Congès, I. Villemeur, coll. Ph. Ecart, D. Michel, Les nécropoles de Vernègues (B.-du-Rh.). Deux ensembles funéraires du Haut-Empire à la périphérie d'une agglomération secondaire, *Revue Archéologique de Narbonnaise*, 37, 2004, 109-209.

Falguéra et al. 2003 : J.-M. Falguéra, H. Bernard, M.-P. Jézégou, Données d'archéologie sous-marine récentes à Port-la-Nautique : pour une approche du système portuaire narbonnais. In : J. Perez Ballester, G. Pascual

Berlanga éd., *Puertos fluviales antiguos, ciudad, desarrollo y infraestructura*. IV Jornadas de Arqueología subacuática Valence, 28-30 mars 2001, Facultat de Geografia y Historiad, Valencia 2003, 203-212.

Feugère et al. 1992 : M. Feugère, M. Thauré, G. Vienne et coll., *Les objets en fer dans les collections du musée archéologique de Saintes (Ier-XVe siècle)*. Éd. Musées de Saintes. Saintes 1992.

Ginouvez et al. 2010 : O. Ginouvez, M. Bouchet, P. Rascalou, C. Bioul, J.-M. Falguéra, C. Sanchez, *Un quartier d'entrepôts sur le site du port antique de Narbonne*. Rapport de diagnostic archéologique, Inrap Méditerranée. Service Régional de l'Archéologie de Languedoc-Roussillon, 2010, 54 p.

Isings 1957 : C. Isings, *Roman Glass from dated sites* (Archaeologica Traiectina, II). Groningen-Djakarta 1957.

Manning 1985 : W. H. Manning, *Catalogue of the romano-british iron tools, fittings and weapons in the British Museum*. London. 1985 (éd. 1989).

Poncin, Guy 1955 : L. Poncin, M. Guy, Fouilles à La Nautique, *Bull. Com. Arch. de Narb.* 23, 1951-1955, 157-167.

Rütti 1991 : B. Rütti, *Die römischen Gläser aus Augst und Kaiseraugst*. Forschungen in Augst, 13, Augst 1991.

Sanchez et al. 2010 : C. Sanchez, A. Bardot, C. Carrato, J. Caverio, V. Forest, C. Léger, V. Mathé, *Port-la-Nautique, Rapport de fouille programmée, Projet collectif sur les ports antiques de Narbonne (Aude)*, vol. 4. SRA Languedoc-Roussillon, 2010, 119 p.

Schenk 2008 : A. Schenk, *Regard sur la tabletterie antique. Les objets en os, bois de cerf et ivoire du Musée Romain d'Avenches*. Documents du Musée Romain d'Avenches, 15, 2008.

Veyrac 1998 : A. Veyrac, *Le symbolisme de l'as de Nîmes au crocodile*. Éd. M. Mergoil (Archéologie et Histoire Romaine, 2) Montagnac 1998.

The imitations of Loeschcke Type III pottery lamps from Porolissum (Roman Dacia)

D. Petruț

Introduction

In the course of a research project to investigate of the necropolis of *Porolissum* (*Dacia Porolissensis*) situated on the Ursoieș hill, archaeological excavations were carried out in this area between 2006 and 2009 (Gudea et al. 2008, 201-204; Gudea et al. 2009, 150-154). Among the pottery oil lamps discovered during these campaigns, one individual fragment stands out, displaying a number of traits which make it uncommon among the repertoire of lamps previously published from Roman Dacia. It belongs with the copies Loeschcke's type III lamps, and is the result of a process of repeated copying through the technique of "secondary" mould making directly from the original lamp, also referred to as "remoulding" or "derivative moulding" (Bailey 1965, 14-17; Harris 1980, 138-139; Roman 2006, 547). As a consequence of this process, the lamp has distinctly different features when compared to the prototype. After a study of the previous publications of lamps from *Porolissum*, two further examples of this type have emerged, displaying almost identical features. This in turn has led to the conclusion that we are dealing with a distinct group of lamps, perhaps specific to *Porolissum*, since apart from these three pieces, no other examples are known from Dacia or elsewhere in the Empire. The purpose of this paper is to analyze this group of lamps in the context of lighting equipment from *Porolissum*, and to examine the potential implications for aspects of lamp production at the site.

The analyzed material. Provenance and description

As already noted, only three lamps of this type are currently known from *Porolissum*. The most recent discovery, from a cremation grave, was made during excavations in the necropolis area in 2008.

The badly preserved fragment is broken diagonally in approximately half, so the nozzle and about half of the reservoir are intact (fig. 1).

Due to the acid composition of the soil, the surface of the piece is badly corroded, obscuring the decorative details. The dimensions of the fragment are ⁽¹⁾: D. of the filling hole: 7 mm, L.: 67 mm, H.: 20 mm, W.: 47 mm, Th.: 2-6 mm. The lamp is mould-made from relatively fine, but porous clay with occasional calcite, quartz and iron oxide inclusions, and was fired in an oxidizing environment. The colour is pale buff and no traces of slip can be distinguished. The nozzle is bow-shaped (angular on the sides and rounded in the front), decorated with a pair of buttons on each side of the wick hole. A protrusion containing a button can be distinguished on each side of the reservoir, which together with their counterparts on the nozzle were the only elements preserved from the volutes of the Loeschcke III type lamps. It should also be noted that the shoulder is quite narrow and that the discus is decorated with a beaded band. The base of the lamp was ring-shaped.

The earliest discovery of this type of lamp was made during the excavations in the necropolis area in 1958 (fig. 2). According to the documentation (Gudea 1989, 448, nr. 17, pl. X.), the lamp was found in grave no. 3 ⁽²⁾. The dimensions are: L.: 97 mm, H.: 17 mm, W.: 53 mm. The fabric of the lamp is described as oxidized, fine, and displaying a buff colour. The nozzle, as in the previous case, is bow-shaped. One button is found on each side of the nozzle, which together with the two projecting from the shoulder of the lamp, suggests the ends of the volutes (see above). At the base of the nozzle a straight row of small buttons can be seen, separating the nozzle from the discus. The reservoir is round and



Fig. 1 — Fragment discovered in the necropolis in 2008 (photo and drawing : D. Petruț).

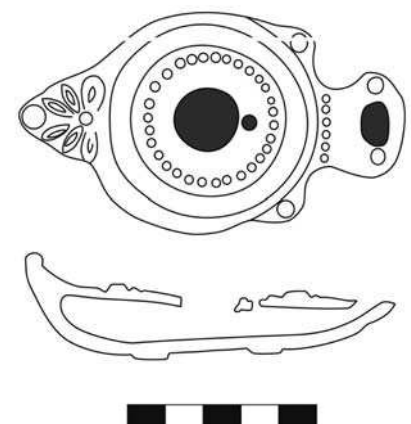


Fig. 2 — Lamp discovered in the necropolis in 1958 (redrawn after Gudea 1989, nr. 17, pl. X).