

PAPHLAGONIA

YANLIŞ YERLER COĞRAFYASI

Paphlagonia bölgesinin Karadeniz kıyılarında, Kerempe ile Ginolu arasında bulunan antik dönemlere ait yerleşim yerlerinin isimleri ve konumları konusunda mevcut bilgiler bize doğruları söylemiyor.

Yüksek dağların ve denize inen dik vadilerin yamaçlarında yaşamayı göze alan İlkçağ insanının önce tatlı suya ihtiyacı vardır.

Sahilde, küçük teknelerini koruyacak boyutta bir koy, doğal bir liman ve tekneleri çekebileceği bir kumsal..

Değirmen çevirebilecek, çamaşırlarını yıkayabilecek kapasitede bir akarsu, Korsan baskınlarından kaçıp saklanabileceği şekilde doğal yapı ve yakıp ısınabileceği, ev, köprü yapabileceği yoğunlukta ağaçları olan ormanlar olmalıdır.

Gelirini denizden temin eden insanlar için büyük otlaklar ve meralar gerekmez. Dağ yamaçlarında, ırmak kenarlarında bulunan küçük toprak parçaları yeterli onlar için.

Evler ve mahalleler arasında ulaşımı sağlayan, tarlalara ve bostanlara giden dar ve küçük yollar onun gereksinimleri arasındadır.

Paflagonya' da Kerempe Burnu ile Ginolu arasındaki coğrafyada, kumsallardan 20-30 kilometre içeride denize paralel olarak uzanan ve yer yer iki bin metreyi aşan yüksek dağlar vardır.

Ancak yük hayvanlarının ve yayaların geçebileceği büyüklükteki patika yollar ancak birkaç yerde dik vadilerin içinden bu yüksek dağları geçerek iç bölgelerdeki düzlüklere ulaşır.

İlk çağlardan bu yana 20.Yüzyılın ortalarına kadar, deniz yoluyla çok uzaklardan gelen mallar bu yollardan, yük hayvanlarının sırtında iç bölgelere ulaşıyordu. Dağların arkasında üretilen mallar yine bu yollardan sahile iniyor, uzak limanlara gönderiliyordu.

Yol, daha sonraki yüzyıllarda ticaretin ana damarlarından biri olarak daha çok önem kazandı

Paflagonyanın sahillerine sıralanmış ve adına yalı dediğimiz küçük büyüklü pazar yerleri, 20.Yüzyılın ortalarına kadar bu patika yolları, içme sularını ve sahillerdeki doğal imkânları kullanmaya devam ettiler.

Bu nedenle, doğduğum ve büyüdüğüm bu kıyılarda ilk çağlardan beri süregelen alışkanlıklarımızdan çağdaş hayata geçerken günlük hayatımızda derin kopukluklar yaşamadık.

Bir akşam, idare lambasını duvara astık, elektrikleri yakıp aydınlandık. Dağlardan borularla suların evlerimize geldiği günden sonra bir daha yosun tutmuş ağaç poyralardan su içmedik.Tekerlekli arabalar, dağları aşır geldğinde, kumsallar

üzerinde kızakta bekleyen yaşlı gemileri unuttuk. Dizimize kadar uzanan çizmeleri giydiğimizde manda derisinden yapılmış eski çarıklarımızı köpeklerin önüne attık. Ormanda en kalın ve en uzun ağacı seçerdik köprü yapmak için. Gün geldi, ağaç köprüleri yıkıp Demirden köprüler yaptık.

Hayatımızdaki bu değişim, ergenlikten delikanlılığa dönüşüm kadar kısa bir zaman süreci içinde gerçekleşti. İlk çağların soluğu daha ciğerlerimizden çıkmadan oldu hayatımızdaki bütün bu devrimler.

Atalarımız şehirlerimizi, köylerimizi, rastgele bir sahilde veya korsan yatağı olan küçük koylarda kurmayacak kadar akıllıydılar.. Onun için antik coğrafyada Antik Paflagonya'nın kıyı kentlerini veya köylerini harita üzerinde ararken hiçbir zaman toplumsal yaşamı ve ihtiyaçlarını göz ardı etmeyin istedim.

CALLISTRATIA

Kerempe Burnu, dalgaların son iki bin yılda aşındıramadığı kayalıkları ve Carambis'ten Kerempe'ye dönüşen ismi ve dilden dile dolaşan efsaneleri ile hala orada, Paflagonya'nın kuzey kıyılarında, dimdik ayakta duruyor.

4.Yüzyıl sonlarında veya 5.yüzyıl başlarında bölgeyi dolaşan Marcian Heraclea, Kerempe Burnundan 20 stadia uzakta bulunan bir yerleşim yeri için **Callistratia** adını kullanıyor.

Marcian'ın bahsettiği uzaklıkta kayda değer bir yerleşim yeri yok. Birkaç stadia batıda Fakaz adında bir köy var.

Bu köyün adı 1530 Tarihli Osmanlı belgelerinde, **Kakaz** adıyla çok eski bir yerleşim yeri olarak geçiyor.(1) 1582 yılında, **Fakar** adı ile 59 hane, 71 kişi nüfusu ve 2700 akçe geliri ile yörenin en büyük köylerinden biriydi. (2)

Köyün içinden akan ve aynı adla anılan bir akarsuyu var.

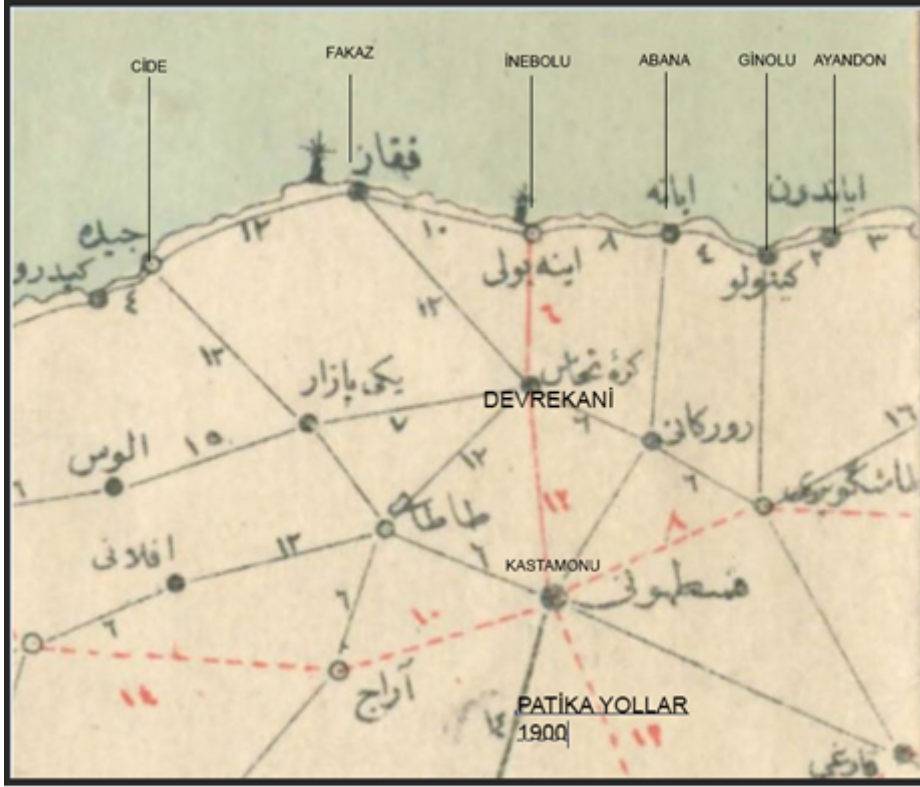
Sahilde bulunan köy, çok eski yıllardan bu yana il merkezine kadar uzanan, sadece yük hayvanlarının geçebileceği genişlikte çok eski tarihlere dayanan patika yollara sahip.

20.Yüzyılın ortalarına kadar, günümüz ölçüleri ile 35 km batısında bulunan Cide ile 35 km doğusunda bulunan İnebolu arasında deniz yoluyla 70 km uzunluğundaki bir sahil kesiminde dağların arkasına yolu olan tek yerleşim yeri.

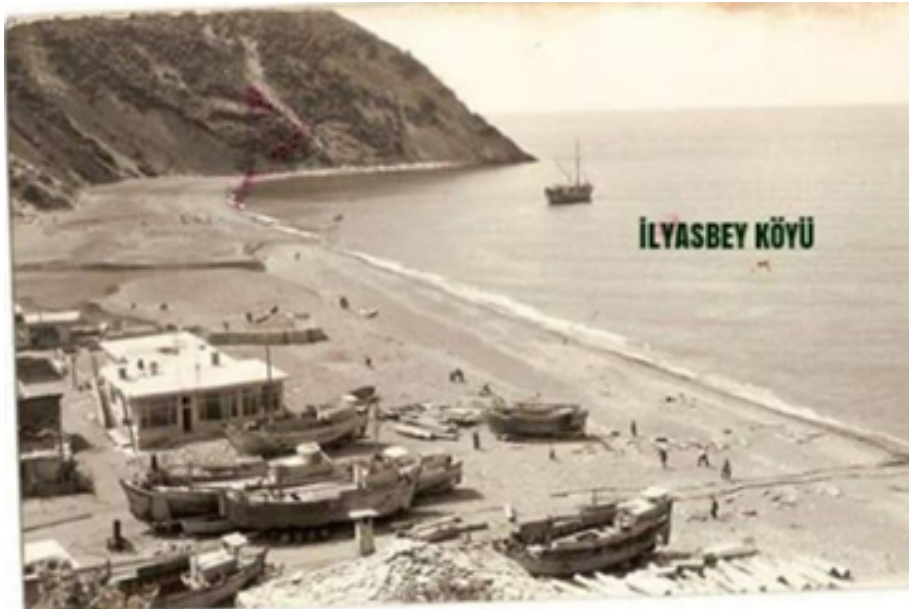
Kerempe Burnunun hemen dibinde bulunan bu sahil köyünün ilk çağlara uzanan bir geçmişi olduğu çok net ve belirgin.

Marcian'ın birkaç stadia yanıldığını varsayarsak eğer, antik Callistratia, günümüz adı ile İlyasbey Köyü (Fakaz) olmalıdır.

1900 YILLARINDA PATİKA KATIR YOLLARI



FAKAZ (İLYASBEY KÖYÜ)



MARSİLLA

Anonim periplusu yazan ve adı bilinmeyen aziz coğrafyacının ruhu şad olsun. Kerempe burnundan sonra Marsilla adında bir yerin varlığından bizi bilgilendiren ilk odur. (3)

Marsilla adı, bin yılı aşan bir zaman sonra ilk defa 1594 Tarihli resmi bir belge ile Osmanlı Kayıtlarında karşımıza çıkıyor. (4)

Mesilla, Fakaz ve Kayran Köyleri arasında, daha sonra Mesed adını alan bir Köyün adıdır. (5)

Mesilla, Anonim Periplusun yazarının bahsettiği yerden bir hayli doğuda bulunmaktadır.

Marsilla ve Callistratia'nın aynı yerler olmadığını anlıyoruz.

Bu günkü adıyla Mesed, Mesilla, Marsilla aynı yerin değişik zamanlardaki isimleridir.

Mesed, 1582 yılında Hoşalay Kazasının bir köyüdür. 63 Hane nüfusu ve 3000 akçe geliri vardır. (6) Günümüzde, Doğanyurt Kazasının bir mahallesidir. Ancak, Marsilla veya Mesed adındaki yerleşim yeri, Arrianus'un, Zephyrium diye bize gösterdiği yerde bulunuyor.

ZEPHYRIUM

Arrianus'un Karadeniz Seyahati (Arriani Periplus Ponti Euxini) adlı kitabında, Kerempe burnu ile İnebolu arasında bahsettiği tek yer Zephyrium adında ki yerleşim yeridir. Arrianus'a göre bu yer, Doğuda İnebolu'ya 150, batıda Kerempe Burnuna 60 stadia uzaklıktadır. (7)

Arrianus'un verdiği bu mesafelere göre Marsilla ile Zephyrium aynı yere denk gelmektedir.

Bu durumda, Zephyrium antik kenti ile **Marsilla** aynı yerin adıdır. Veya Arrianus'un verdiği ölçüler gerçek değildir.

Arrianus dışında Zephyrium antik kentinden bahseden başka periplus veya antik dönemden bize ulaşan bir bilgi yok.

Zephyrium söylenişi Zarbana'yı çağırıştırıyor. Osmanlı kaynaklarında ve diğer kaynaklarda bu çağırışımı destekleyen bilgilere ulaşmak şu an için mümkün değil.

GARIUM

Marcian, Periplus..(S.73), Kerempe Burnundan 100 stadia doğuda Garium adında bir yerleşim yerinden bahsediyor

Marcian,ın Callistratia antik yerleşim yerinin bulunduğu yer konusunda doğru tespitte bulunması Garium'un yerinin belirlenmesi konusunda bize umut veriyor. Marcian'a göre Kerempe Burnu ile İnebolu arası toplam 220 stadiadır.

Bu mesafe, deniz yoluyla yapılan bir yolculukta 36 km. karşılığa denk gelir. Kerempe Burnundan 100 stadia doğu, İnebolu'dan 120 stadia batıda bulunduğu söylenen Garium, Günümüzün Kayran Köyü ile isabetli bir şekilde örtüşüyor. Marcian'ın hesabına göre, Garium, Kayran Köyüdür. Dile yatkınlığı açısından bakıldığında bile Garium ve **Kayran** benzer iki kelimeyi çağrıştırıyorlar.

EGINETES

İlk çağların küreklerle veya yelkenle yol alan tekneleri, Arrianus'un Periplus Ponti Euxini adlı eserinde belirtilen mesafelere bakarak İnebolu'dan 150 stadia doğuda Eginetes adında bir liman aramaya kalktıysa, sanırım bir çoğu, Hacıveli denilen yerin sahilinde bulunan Siyelik adındaki dik kayalıklarda parçalanmıştır.

Eginetes, ismi zamanla değişse bile, dünya kurulduğundan buyana , sayısız istilacıların hakimiyetlerine rağmen, Eginetes ırmağının denize aktığı yerde duruyor.

Eginetes adı zamanla, yabancı kaynaklarda Guinie ⁽⁸⁾, yerli halkın dilinde Eksene olmuş. ⁽⁹⁾

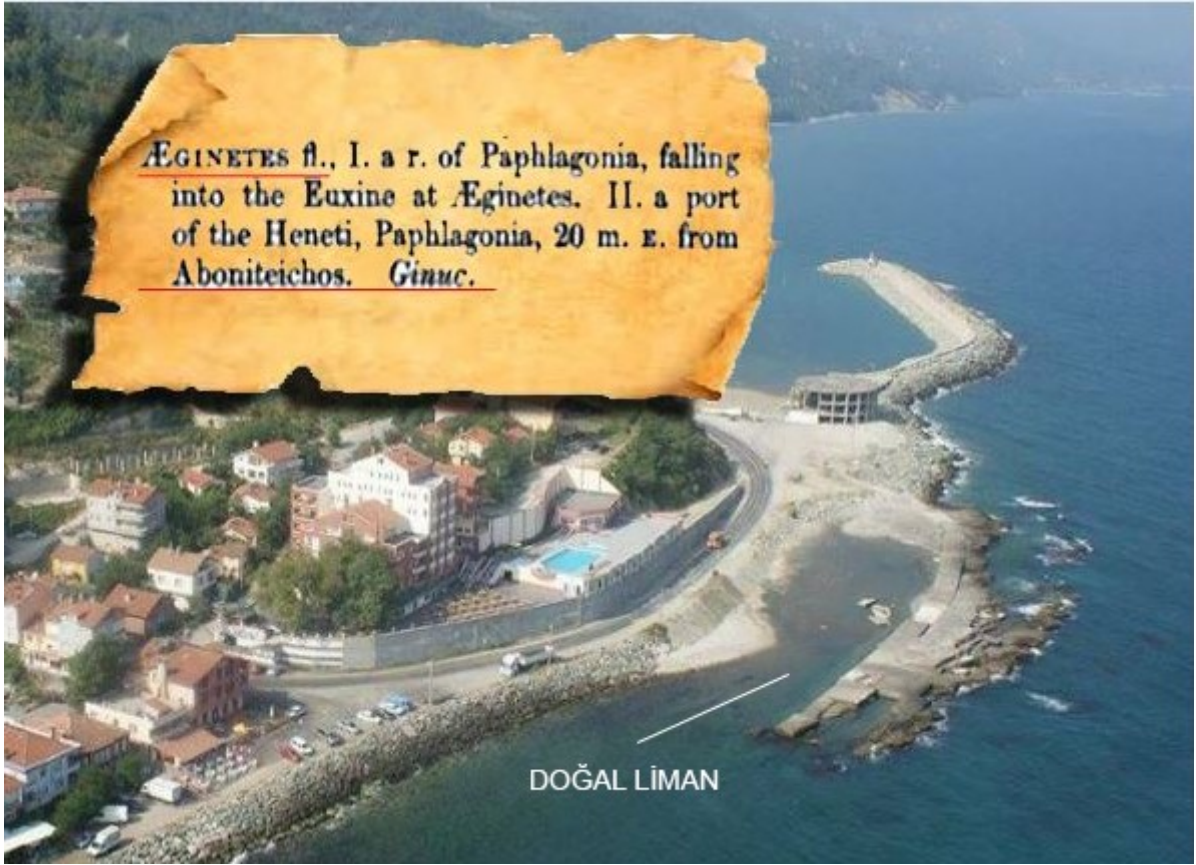
16.yüzyıldan itibaren Cenevizliler Ginuşi (Ginucci) ye çevirmişler. Ginuşi, İnişi ve günümüz diliyle İlişi haline gelmiş.

Sahilde, zamanla çeşitli sebeplerle tahrip edilen, giderek daralan, kayalıkların dalga kıran görevi yaptığı doğal ve küçük bir liman vardır. Bu limanı ve köy merkezini koruyan, ne zaman yapıldığı belirsiz, küçük bir kale vardır.

Günümüzde harabe halindeki kale devlet tarafından korumaya alınmıştır. Bu kale, İnebolu ve Ginolu arasındaki tek kaledir.

Köyü besleyen bol içme suyu kaynakları vardır. Vadinin iki yanından dağlara çıkan patika yollar, yüz yıllar boyunca köyü Devrekani Ovasına ve Kastamonu İline bağlar.

İlişi Köyü, bilinen zamanlar boyunca bölgedeki en büyük köylerden biri olmuştur. Eginetes antik kentinin bu günkü İlişi Köyü olduğunu yazan bir çok kitap ve çizen bir çok harita vardır. Bölgeyi iyi bilenler için doğal yapı, hiçbir şüpheye yer bırakmayacak kadar burasının çok eski bir tarihten köklendiğinin kanıtıdır.



İLİŞİ KÖYÜ SAHİLİNDE BULUNAN ESKİ (DOĞAL) LİMAN





Bir gün misafirimiz olup topraklarımızı gezdiğinizde, bütün bunları görüp yaşadığınızda,
İnanıyorum ki Paflagonya coğrafyasını yeniden çizeceksiniz.

CEVAT COŞKUN
2020 / İSTANBUL

- 1) 438 numaralı Muhâsebe-i Vilâyet-i Anadolu defteri: 937/1530 s.115
 - 2) T.T. Defterlerine Göre XVI yy da Kastamonu Sancağı Ayşe Tosunoğlu Doktora Tezi 1993 s.157
 - 3) . Anonim Periplus. sf.6
 - 4) Cumhurbaşkanlığı Osmanlı Arşivi Bab-ı Âsafi Divan-ı Yol Menzil Defteri A.DVN. MHM, 948
Özel No: 162 s.1/5
 - 5) Osmanlılarda ulaşım ve haberleşme (Menziller)Halaçoğlu, 2002, s. 147-148
 - 6) T.T. Defterlerine Göre XVI yy da Kastamonu Sancağı Ayşe Tosunoğlu Doktora Tezi 1993 s.216
 - 7) Arrianus'un Karadeniz Seyehati. (Arriani Periplus Pont Euxini) Murat Aslan . s.29
 - 8) 1742 Guinie / Covens et Mortier, Lisle Guillaume
- Haritalar
Schreiber, Johann George, 1676-1750 Guinie
Homann, Johann Baptist 1737 Guinie
Schraembl, Franz Anton 1788 Ghinue

