

# Nouvelles recherches sur le système fluvial et les installations portuaires d'Aquilée (Italie)

Stefan GROH\*

## Résumé

Depuis 2011, l'unité de recherche *Zentraleuropäische Archäologie*, de l'Institut Archéologique d'Autriche, poursuit un nouveau projet sur le système fluvial et les installations portuaires d'Aquilée (Italie) à l'aide de méthodes d'archéologie non-invasives. Aquilée est raccordée à la lagune et à la mer par un canal aménagé à l'époque romaine, le *Canale Anfora*. Les prospections géophysiques ont permis d'acquérir de nouvelles connaissances sur les installations portuaires de part et d'autre du *Canale Anfora* et des données sur un second port inconnu dans le *suburbium* occidental d'Aquilée. Le *Canale Anfora* et les structures portuaires étaient en fonction du I<sup>er</sup> au III<sup>e</sup> s. ap. J.-C.

## Abstract

Since 2011 the department of *Central European Studies* of the Austrian Archaeological Institute studies the diachronic urbanistic development and the cultural and economic history of Aquileia (Italy) at the upper Adriatic coast, using mainly non-invasive archaeological methods. Aquileia was connected to the lagoon and the Adriatic Sea by the *Canale Anfora*. The geophysical prospection revealed new insights into ports infrastructure along the *Canale Anfora* and the evidence of a hitherto unknown port in the western *suburbium* of Aquileia. The *Canale Anfora* and its ports infrastructure was in function from the 1<sup>st</sup> to the 3<sup>rd</sup> c. AD.

## Mots-clés

Aquilée, *Canale Anfora*, prospections géophysiques, système fluvial, installations portuaires, entrepôts.

## Keywords

Aquileia, *Canale Anfora*, geophysical prospections, river system, ports infrastructure, warehouses.



Depuis 2011, l'unité de recherche *Zentraleuropäische Archäologie* de l'Institut Archéologique d'Autriche poursuit un nouveau projet à Aquilée<sup>1</sup>. La métropole de commerce fondée en 181 av. J.-C. se situe à l'extrémité nord de l'Adriatique et fait partie de la *regio X Venetia* et *Histria* (fig. 1). En coopération avec le ministère italien pour les Biens et les Activités culturelles, représenté par la *Soprintendenza per i Beni Archeologici del Friuli Venezia Giulia*, se déroule une recherche sur l'évolution

diachronique de la zone urbaine occidentale et du *suburbium*<sup>2</sup>. Un thème prioritaire concerne l'exploration du système fluvial et des installations portuaires à l'aide de méthodes d'archéologie non-invasives (LIDAR, photos aériennes, géophysique, surveys et ramassage en surface, carottages) (Groh, Schimmer 2013).

Les prospections géophysiques de 2011 à 2014 ont permis d'acquérir de nouvelles connaissances sur la cadastration de la ville, sur les cours des rivières ainsi que sur les installations portuaires. Aquilée est raccordée à la lagune et à la mer par un canal aménagé à l'époque romaine, le *Canale Anfora*, et par deux rivières, le *Natissa* et le *Terzo*

---

\* Österreichisches Archäologisches Institut, Franz Klein-Gasse 1, A-1190 Wien, stefan.groh@oeai.at

---

1 Le projet de recherche est financé par le FWF (Austrian Science Fund : Urbanistic Studies in Aquileia (P 25176)).

---

2 Je tiens à remercier L. Fozzati et M. Novello pour leur soutien au projet.

(fig. 2)<sup>3</sup>. De part et d'autre du *Canale Anfora* les mesures géophysiques ont livré des données sur un second canal jusqu'alors inconnu, de direction nord-sud, flanqué de structures rectangulaires (Groh 2013a ; 2013b).

Ces structures peuvent être interprétées comme des voies et des embarcadères, respectivement des murs de quai et des entrepôts avec une longueur maximale de 80 m (fig. 3). Les trouvailles de surface couplées avec des micro-sondages (carottages) suggèrent une datation de cette installation portuaire du I<sup>er</sup> au III<sup>e</sup> s. ap. J.-C. Le *suburbium* ouest d'Aquileia est ensuite transformé et fonctionne jusqu'au VI<sup>e</sup> s. comme quartier artisanal (production de fer entre autres) et comme décharge.

Jusqu'au III<sup>e</sup> s. ap. J.-C., le *Canale Anfora*, avec une largeur comprise entre 15 et 25 m, constituait le principal accès rapide vers l'Adriatique<sup>4</sup>. En 2011, une installa-

tion portuaire (B) a été détectée au sud du *Canale Anfora* (fig. 4). L'exploration géophysique a livré des données confirmées par les photos aériennes. Sur une longueur de 300 m, des structures linéaires parallèles à intervalles de 10 m ont été repérées. Certaines parties ont été fouillées au cours du XX<sup>e</sup> s., à l'intérieur d'une enceinte du Bas-Empire. L'installation (B) correspond par sa taille et par son plan à l'entrepôt (A) archéologiquement étudié et qui faisait partie du port bien connu situé à l'est de la cité, au bord du fleuve Natissa<sup>5</sup>.

Une partie importante de la circulation des marchandises à Aquileia du I<sup>er</sup> au III<sup>e</sup> s. ap. J.-C. était effectuée sans aucun doute par le *Canale Anfora*. À partir du milieu du III<sup>e</sup> s. ap. J.-C., ce canal perd la profondeur nécessaire et est recouvert, à l'époque constantinienne, par le cirque et le rempart du Bas-Empire (Maselli Scotti 2005).

## BIBLIOGRAPHIE

- Beltrame, Gaddi 2013** : BELTRAME (C.) et GADDI (D.) – Fragments of Boats from the *Canale Anfora* of Aquileia, Italy, and Comparisons of Sewn-Plank Ships in the Roman Era. *The International Journal of Nautical Archaeology*, 42 (2), 2013, 296-304.
- Bertacchi 1990** : BERTACCHI (L.) – Il sistema portuale della metropoli aquileiese. *AAAd*, 36, 1990, 227-253.
- Buora, Prenc dir. 2000** : BUORA (M.) et PRENC (F.) dir. – Canale Anfora : Realtà e prospettive tra storia, archeologia e ambiente. Aquileia e Terzo d'Aquileia, 29 aprile 2000. *Quaderni Aquileiesi*, 6/7, 2000.
- Carre, Maselli Scotti 2001** : CARRE (M.-B.) et MASELLI SCOTTI (F.) – Il porto di Aquileia : dati antichi e ritrovamenti recenti. *AAAd*, 46, 2001, 201-243.
- Groh 2013a** : GROH (S.) – Forschungen zur Urbanistik und spätantik-byzantinischen Fortifikation von Aquileia (Italien). Bericht über die geophysikalischen Prospektionen 2011. *ÖJh*, 81, (2012), 2013, 67-96.
- Groh 2013b** : GROH (S.) – Recherche sull'urbanistica e le fortificazioni tardoantiche e bizantine di Aquileia. Relazione sulle prospezioni geofisiche condotti nel 2011. *AquilNost*, 82, (2011), 2013, 153-204.
- Groh, Schimmer 2013** : GROH (S.) et SCHIMMER (F.) – Neue österreichische Forschungen in Aquileia (Italien). *Archäologie Österreichs*, 24 (2), 2013, 59-63.
- Maggi, Urban 2001** : MAGGI (P.) et URBAN (M.) – La zona settentrionale del porto fluviale di Aquileia : lo scavo dell'École française de Rome e dell'Università di Trieste. *AAAd*, 46, 2001, 245-259.
- Maselli Scotti 2005** : MASELLI SCOTTI (F.) – Aquileia, Canale Anfora. Notiziario archeologico. *AquilNost*, 76, 2005, 372-376.
- Maselli Scotti, Rubinich 2009** : MASELLI SCOTTI (F.) et RUBINICH (M.) – I monumenti pubblici. In : GHEDINI (F.), BUENO (M.) et NOVELLO (M.) dir. – *Moenibus et portu celeberrima. Aquileia : storia di una città*. Rome, Istituto Poligrafico dello Stato, 2009, 103-106.
- Reddé 2001** : REDDÉ (M.) – Le rôle militaire des ports de l'Adriatique sous le Haut-Empire. *AAAd*, 46, 2001, 43-54.

3 Pour le *Canale Anfora* : Buora, Prenc dir. 2000.

4 Pour les navires du *Canale Anfora* : Beltrame, Gaddi 2013.

5 Pour la morphologie et la fonction commerciale et militaire du port A au fleuve Natissa : Bertacchi 1990 ; Reddé 2001 ; Carre, Maselli Scotti 2001 ; Maggi, Urban 2001 ; Maselli Scotti, Rubinich 2009.





Fig. 1 : À gauche, topographie d'Aquilée et de ses environs avec les dessertes importantes. À droite, système actuel des canaux et fleuves à l'ouest d'Aquilée (Canale Anfora, Fleuve Terzo).

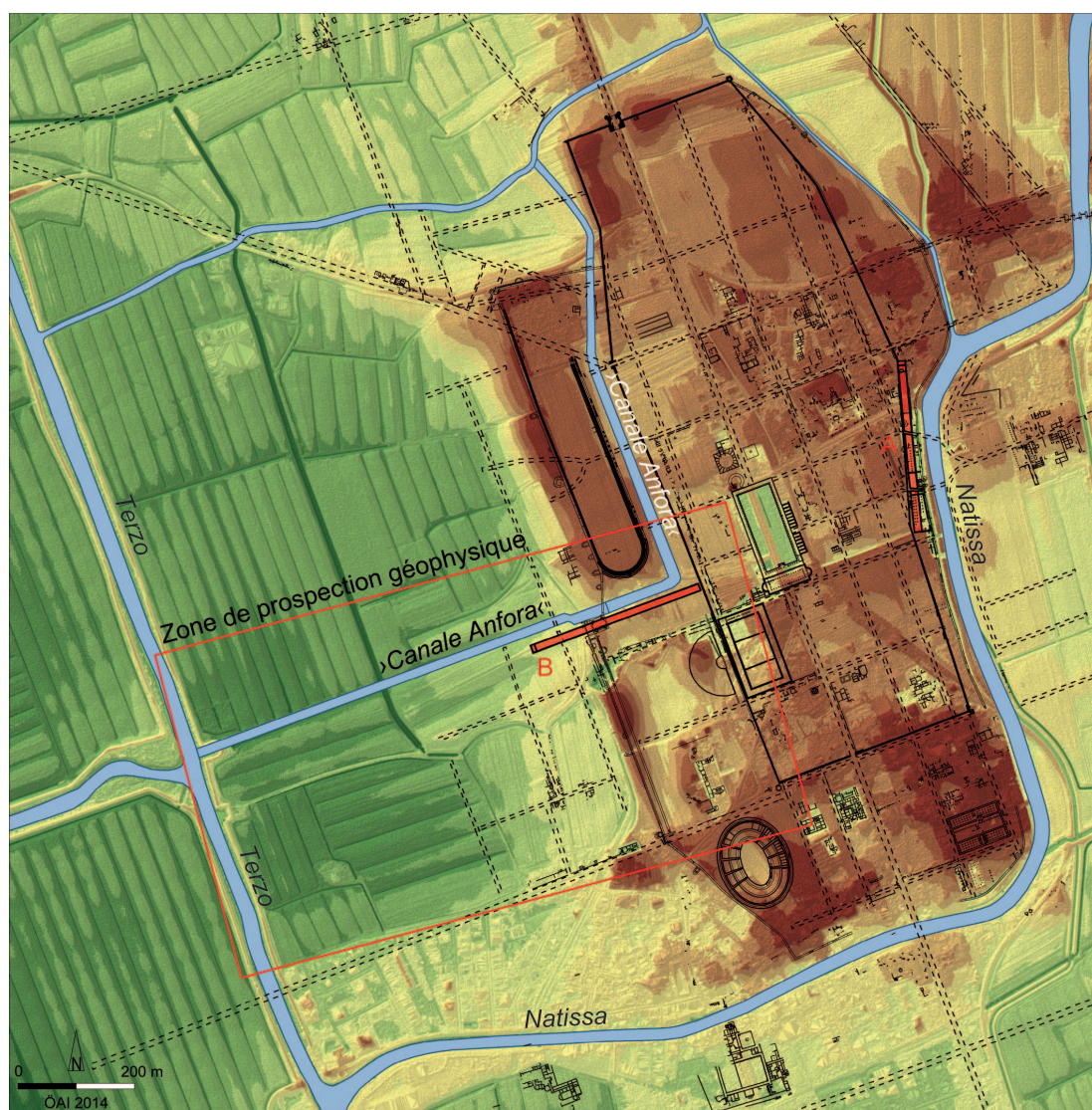


Fig. 2 : Plan d'Aquilée : le système des rues et des voies d'eau ainsi que les installations portuaires sur le fleuve Natissa (A) et le Canale Anfora (B). Cartographie des évidences archéologiques sur modèle numérique de terrain d'après un levé LIDAR (évidences archéologiques : B. Bertacchi, Nuova pianta archeologica di Aquileia (Aquilée 2003)).



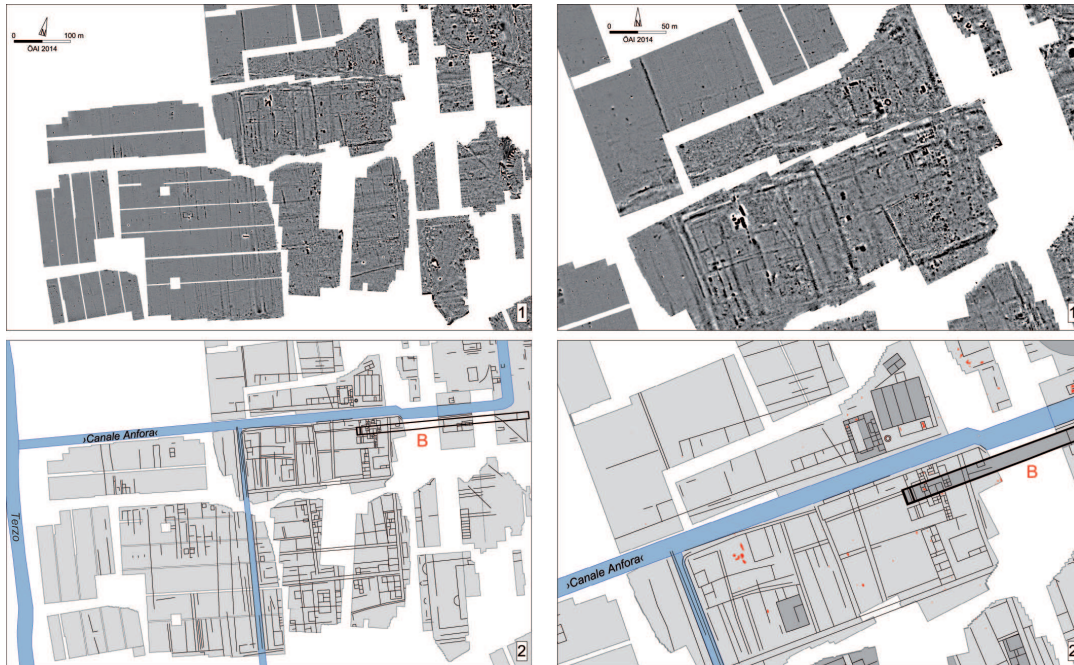


Fig. 3 : Prospections géophysiques dans le suburbium ouest d'Aquilée (à gauche, vue générale ; à droite, détail). Rues, entrepôts, halles de stockage et structures linéaires longeant le canal. 1 - géomagnétique ; 2 - interprétation. Gris - surfaces prospectées ; bleu - voies d'eau ; noir - interprétation des structures.

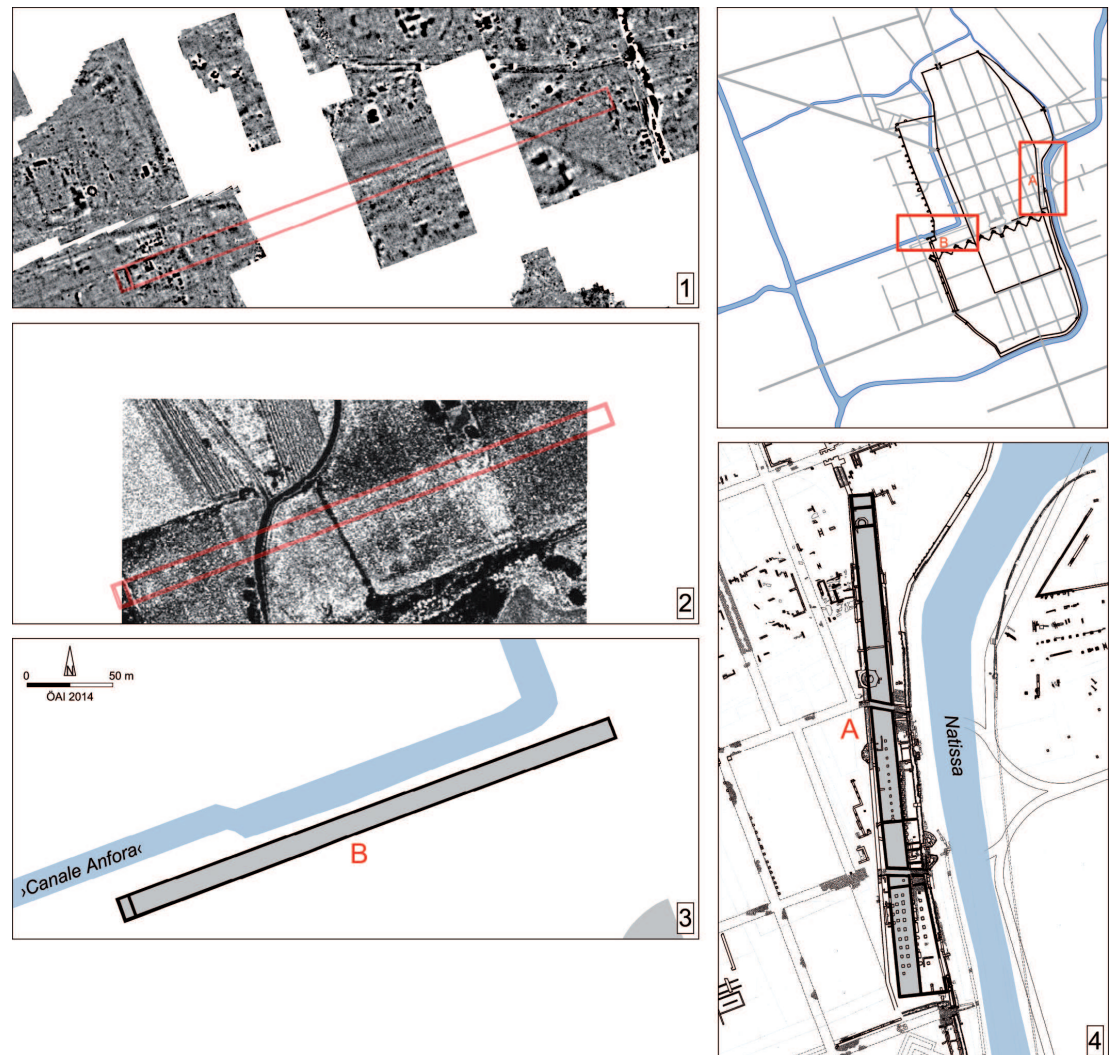


Fig. 4 : Installation fouillée du port (A) dans la partie orientale de la ville et installation prospectée du port (B) dans la partie occidentale de la ville. 1 - géomagnétique ; 2 - vue aérienne ; 3 - interprétation ; 4 - plan du port est (A).